

NIKKISO

空間除菌消臭裝置

Aeroclear

型號 SN-TS2 使用說明書



- 非常感謝您購買本產品。
- 請仔細閱讀本說明書後安全正確地使用本產品。
- 使用前請您務必仔細閱讀「安全注意事項」(P.2~P.3)。

DUV-LED TECHNOLOGY

日機裝株式會社的深紫外線 LED (DUV-LED) 是與 2014 年諾貝爾物理學獎獲獎者共同開發的。具備全球最高水準的光輸出，並擁有長時間的使用壽命，與以往的 UV-LED 相比，作為用於水和空氣的淨化、樹脂硬化、光觸媒等的光源，具有優良特性。

DUV-LED 標誌 (圖形) 及「Aeroclear」是日機裝株式會社的註冊商標。

售後服務與產品資訊

■ 使用方法、修理相關等售後服務諮詢	佳醫健康事業股份有限公司 服務專線 0800-212-896
■ 修理品全國統一售後中心	
■ Aeroclear系列產品詳細資訊	https://www.nikkiso.co.jp/

NIKKISO 空間除菌消臭裝置 Aeroclear 型號 SN-TS2 使用說明書

目錄

安全注意事項	2
附件及各零件名稱	4
使用方法	6
保養	8
規格	12
疑似故障時	13
售後服務	14
聯絡方式	末頁

日機裝株式會社

郵遞區號：150-6022
東京都澀谷區惠比壽4丁目20番3號
<https://www.nikkiso.co.jp/>

2021.10

NS2TW-91001

安全注意事項



請務必遵守

對必須遵守的事項進行說明，
避免給顧客造成危害或財產損失。

■採用錯誤的使用方法造成的後果，區分如下。

警告	「可能導致死亡或重傷的內容」。	注意	「可能導致受傷或造成財產損失的內容」。
-----------	-----------------	-----------	---------------------

警告	
禁止	<ul style="list-style-type: none"> ● 運行過程中請勿拔下電源插頭 (否則可能造成火災、觸電和故障) ● 請勿用濕手插拔電源插頭 (否則可能造成觸電) ● 請勿損傷、加工、強行彎曲、拉伸、扭擰、捆綁電源插頭的線或將其放在高溫處附近 (否則可能造成火災、觸電和短路) ● 電源插頭的線或插頭損傷、插入插座的插頭變鬆時請勿使用 (否則可能造成火災、觸電和短路) ● 插線板上請勿過多連接用電器 (否則可能因發熱導致火災) ● 請勿進行改造、拆解和修理 (否則可能造成火災、觸電和受傷) → 修理時，請諮詢購買本產品的經銷商或「售後服務與產品資訊」 末頁。 ● 請勿讓主機沾水、淋水。 (否則可能造成火災、觸電) ● 請勿在幼兒能夠觸碰到的範圍內使用 (否則可能造成觸電、受傷) ● 請勿將手指、小棍等異物放入進風口、送風口及間隙中。 另外，請注意防止夾子等細小物品掉入送風口內。 (否則可能造成觸電、受傷)
必須遵守	<ul style="list-style-type: none"> ● 在 AC 110 V 下使用 (否則可能造成火災、觸電和故障) ● 必須使用包裝內隨附的電源插頭 (否則可能造成火災、觸電和故障) ● 定期擦拭清理電源插頭 (否則灰塵堆積，會因濕氣等導致絕緣不良，可能造成火災、觸電)
拔下 電源插頭	<ul style="list-style-type: none"> ● 進行保養、檢修、移動時必須停止運行，將電源插頭從插座上拔下 (否則可能造成觸電、受傷)

■請充分理解以下符號內容，並遵守相關記載事項。

禁止的使用方式。	必要的使用方式。
----------	----------

注意	
禁止	<ul style="list-style-type: none"> ● 請勿讓可燃性物體或點燃的煙頭、線香等接近進風口 (否則可能引發火災) ● 請勿用有機溶劑擦拭，或噴灑殺蟲劑 (否則可能造成龜裂、觸電、火災) ● 使用室內薰蒸型（發煙型）殺蟲劑時請勿運行本產品 (否則可能造成事故、身體不適) → 可能會在機械內部堆積藥劑成分，之後從送風口吹出，損害健康。 使用殺蟲劑後，請充分通風後再使用。 ● 請勿站、坐或靠在主機上 (否則可能造成人員受傷或機器破損) ● 請勿在濕氣較重、淋水、有掉落危險、搖晃不平的地方使用 (否則可能造成火災、觸電和故障) ● 請勿在 DUV-LED 濾網堆積灰塵的情況下使用 (否則可能造成故障)
必須遵守	<ul style="list-style-type: none"> ● 與燃燒器具同時使用時，請開窗通風 (否則可能造成事故或身體不適) → 本機無法除去一氧化碳等。 通風不充分時，可能會因氧氣不足導致窒息，因此請進行通風。
拔下 電源插頭	<ul style="list-style-type: none"> ● 必須握緊電源插頭拔下 (否則可能造成火災、觸電和短路) ● 長期不使用時，必須將電源插頭從插座上拔下 (否則絕緣劣化可能導致觸電、漏電火災)

- 1、本機不適用於身體或精神方面缺乏自理能力（包括兒童），以及無經驗和相關知識的人使用。（除非在使用本機時，有安全負責人或監護人陪同）請監督好兒童，確保其安全。本設備只能與配備的電源插頭一起使用。
- 2、說明書中有記載清潔方法和其他詳細資訊，以及維修內容。在進行清潔或其他維護之前，必須關機並拔下電源插頭。

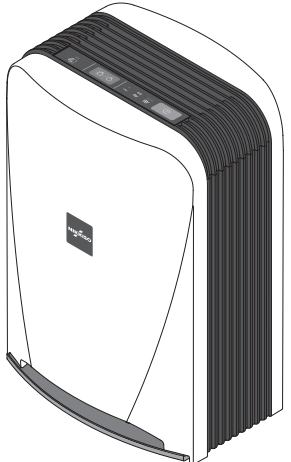
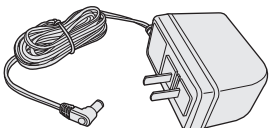
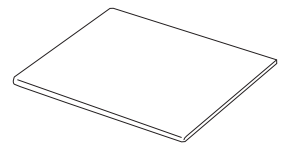
Step

附件及各零件名稱

關於附件

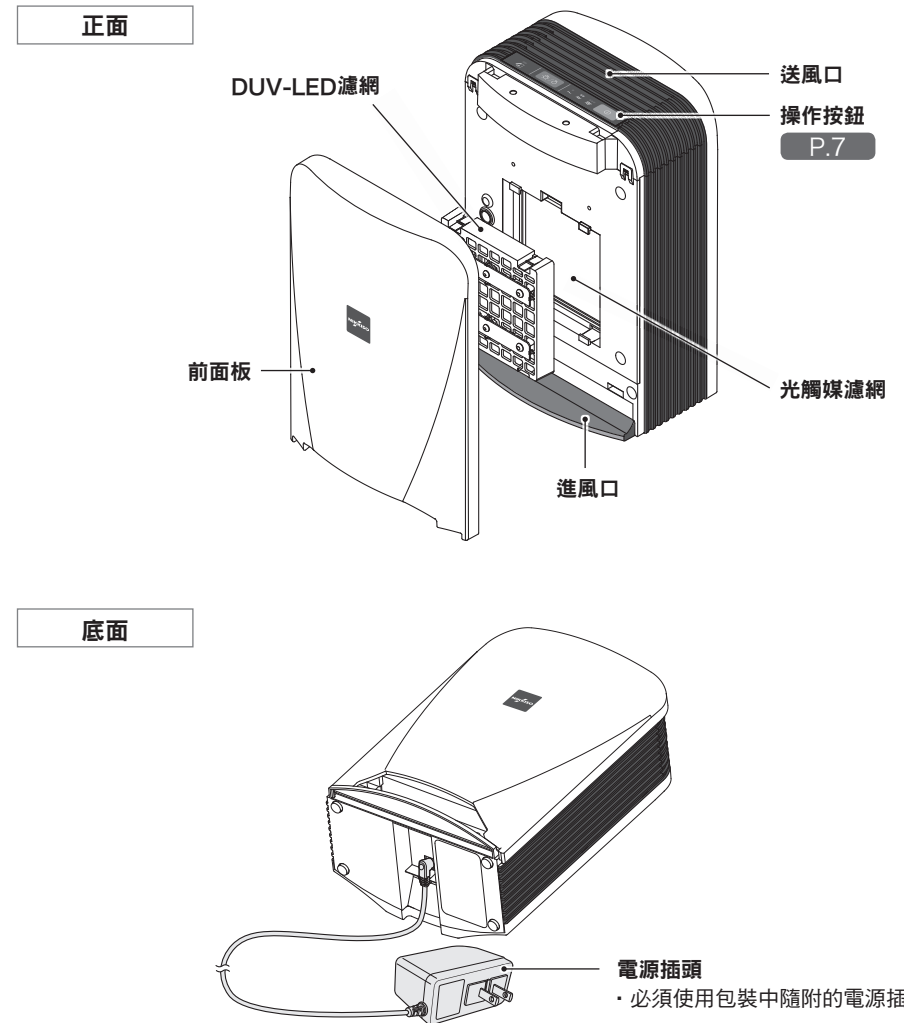


本包裝內包含以下物品。
使用前請確認是否齊全。

<input type="checkbox"/> SN-TS2主機1台	<input type="checkbox"/> 電源插頭1個
	<p>Model No : UV324-1220</p> 
<input type="checkbox"/> 使用說明書（本說明書）1本	
	

關於各零件名稱

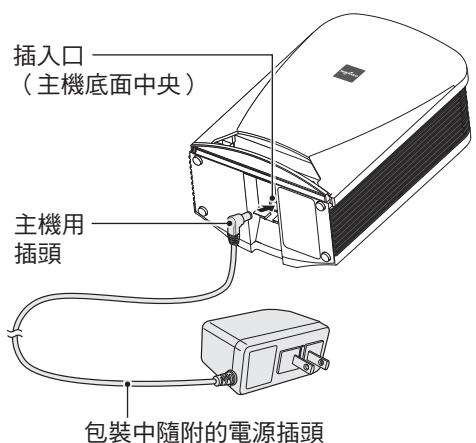
主機內部包括 DUV-LED 濾網和光觸媒濾網。
光觸媒濾網內部有冷陰極燈，如果受到強烈衝擊，可能會導致發生裂縫或破損，
使用時請注意。



Step 1 使用方法

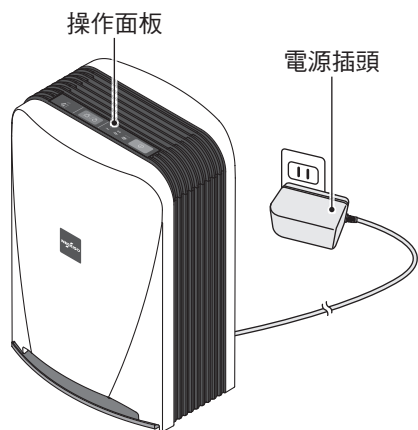
1 連接電源插頭

在主機底面的插入口插入電源插頭的主機用插頭。
· 請勿使用包裝中隨附的電源插頭以外的電源插頭。



2 將電源插頭插到插座上，按下運行按鈕

放置在合適的場所，將電源插頭插到插座上，通過操作面板的運行按鈕調整風量。



關於操作面板

前面板燈

前面板未正確安裝時閃爍。



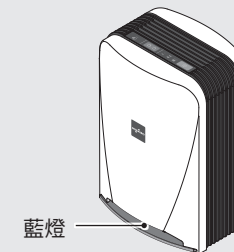
藍燈開/關按鈕

開機時，進風口藍燈亮燈。
按下藍燈開/關按鈕可以關閉藍燈。
(關閉藍燈也不影響除菌、消臭功能)

運行按鈕

按下運行按鈕可以切換運行模式。

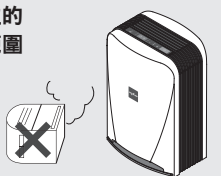
風量	運行燈	狀態
停止	~ ~ ~	關機
弱	~ ~ ~	想要安靜運行時
標準	~ ~ ~	正常運行時
強	~ ~ ~	想要快速除菌、消臭時



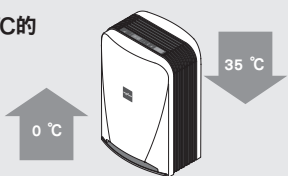
使用注意事項

請勿在加濕器等產生的水蒸氣所能到達的範圍內使用

(否則有可能造成火災、觸電和故障)

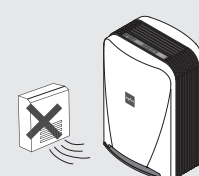


在0°C~35°C的環境中使用



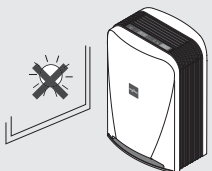
請勿放置在空調、暖氣的風所能到達的場所或窗戶附近

(否則可能導致變形、變色和動作失靈)



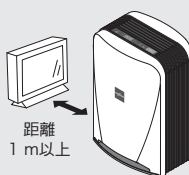
避免陽光直射

(否則有可能導致變形、變色和誤動作)



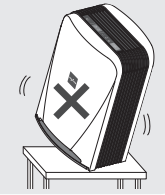
請勿放置在電視、收音機等家電產品的附近

(否則有可能引起圖像不清楚或出現雜音)



請勿放置在不穩定、有掉落危險、振動的地方

(否則可能因翻倒導致故障)





警告



拔下電源插頭

保養時將電源插頭從插座上拔下
(否則有可能造成觸電或受傷)

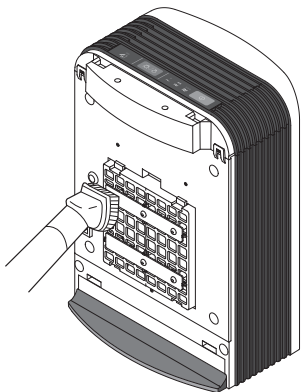


■ DUV-LED濾網

拆下前面板 **P.10** ,
用吸塵器吸走垃圾、灰塵。

注意

- 對 DUV-LED 濾網進行保養時，請鋪上報紙等，避免弄髒周圍。
- 保養後請安裝好前面板。 **P.11**
如果未正確安裝前面板，前面板燈 **P.7** 閃爍，主機不運行。

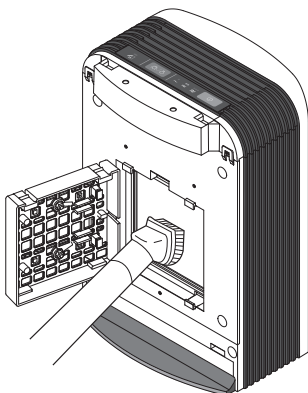


■ 光觸媒濾網

按順序分別拆下前面板和 DUV-LED 濾網 **P.10** ,
用吸塵器吸走垃圾、灰塵。

注意

- 對光觸媒濾網進行保養時，請鋪上報紙等，避免弄髒周圍。
- DUV-LED 濾網處於用線連接着的狀態。
請勿強行拉拽。
- 保養後請切實安裝好 DUV-LED 濾網與前面板。 **P.11**
如果未正確安裝前面板，前面板燈 **P.7** 閃爍，主機不運行。



■ 主機

請使用柔軟的布擦拭灰塵及污垢。



建議

- 有明顯污漬時，用布沾水或溫水（40℃以下）進行擦拭。



警告

除了維護人員，請勿拆卸。
內部有高電壓部，請勿觸摸。
(否則有可能造成火災、觸電和受傷)

請勿使用以下物品。
(否則會損傷表面或讓內部(精密部)浸入液體，導致故障)

- 金屬刷
- 有機溶劑
- 酒精
- 金屬用洗潔精
- 爐灶清洗劑
- 漂白劑
- 洗潔精



警告



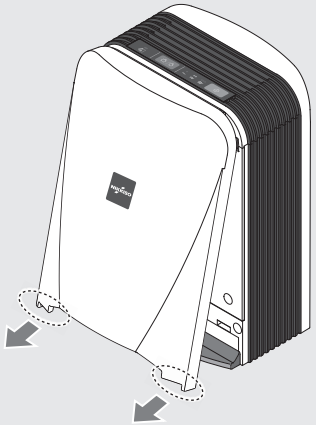
拔下電源插頭

保養時將電源插頭從插座上拔下
(否則有可能造成觸電或受傷)

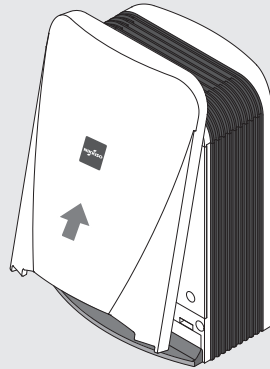


■ 前面板的拆除

1 手握虛線部分向前拉

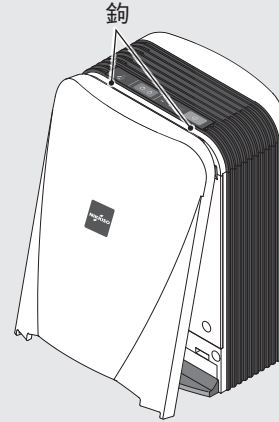


2 向上打開，拆下前面板

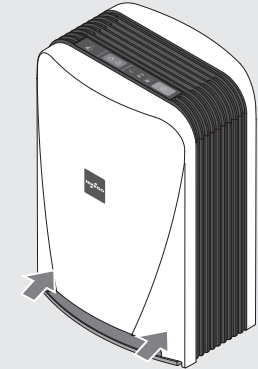


■ 前面板的安裝

1 將前面板上端掛在主機上

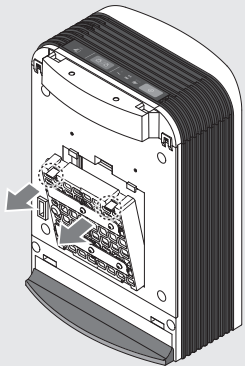


2 按下前面板的下端兩側
(箭頭處)

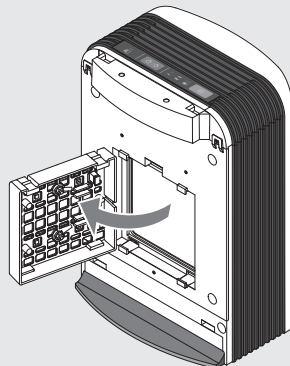


■ DUV-LED濾網的拆除

1 按著虛線部分，向前拉

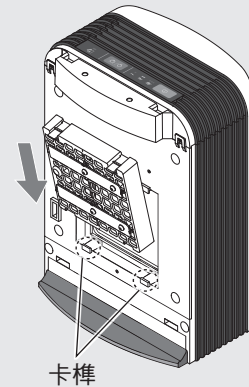


2 打開濾網，從左邊拆下

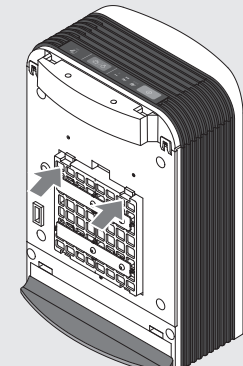


■ DUV-LED濾網的安裝

1 將濾網下端的槽對準虛線部分的卡榫



2 按壓濾網上端，直到聽到喀嚓的響聲



Step 規格

型號		SN-TS2		
電源 (電源插頭)		AC 110 V		
電源 (主機)		DC 12 V (請使用隨附的電源插頭)		
建議使用面積		13 平方米左右 (廠家標準)		
產品尺寸	長	187 mm		
	寬	145 mm		
	高	268 mm		
重量		約 1.4 kg (不含電源插頭)		
運行模式		弱	標準	強
風量		0.13 m ³ /分鐘	0.24 m ³ /分鐘	0.4 m ³ /分鐘
耗電量		14 W	15 W	18 W
運行聲音		22 dB	28 dB	40 dB
線長		約 1.5 m		

如下表所示，CNS15663 規定的限量物質低於閾值。

設備名稱：空間除菌消臭裝置，型號：SN-TS2						
單元	限用物質及其化學符號					
	鉛 (Pb)	汞 (Hg)	鎘 (Cd)	六價鉻 (Cr+6)	多溴聯苯 (PBB)	多溴二苯醚 (PBDE)
印刷式電路板	○	○	○	○	○	○
外殼	○	○	○	○	○	○
馬達	○	○	○	○	○	○
變壓器	○	○	○	○	○	○

備考 1. “○” 係指該項限用物質之百分比含量未超出百分比含量基準值。

Step 疑似故障時

請進行以下確認和處理。

處理後仍存在異常時，首先請將電源插頭從插座上拔下，然後聯絡購買本產品的經銷商或「售後服務與產品資訊」[末頁](#)。
(詳細內容請參照 [P.14](#))

問題情況	請確認	頁
無法啟動	· 電源插頭是否連接牢固？	6
消臭效果不明顯	· DUV-LED 濾網上是否有灰塵？ ➔請對 DUV-LED 濾網進行保養。 · 光觸媒濾網上是否有灰塵？ ➔請對光觸媒濾網進行保養。	8
前面板燈閃爍	· 前面板是否安裝好？	11
運行燈閃爍	➔裝置異常。請拔下電源插頭，聯絡購買本產品的經銷商或「售後服務與產品資訊」 末頁 。	—
風量變小	· DUV-LED 濾網上是否有灰塵？ ➔請對 DUV-LED 濾網進行保養。 · 光觸媒濾網上是否有灰塵？ ➔請對光觸媒濾網進行保養。	8
主機掉落時	· 有可能是主機內部的光觸媒濾網中的冷陰極燈發生破損。 ➔冷陰極燈破損時，運行燈閃爍，不再啟動。 請聯絡購買本產品的經銷商或「售後服務與產品資訊」 末頁 。	—
電源插頭異常變熱	➔由於自身的特性，電源插頭會發熱。當「熱到無法用手觸碰」或「電源插頭出現燒焦味」時，有可能已發生異常。此時，請將電源插頭從插座上拔下，然後聯絡購買本產品的經銷商或「售後服務與產品資訊」 末頁 。	—
將電源插頭插入插座時出現火花	· 由於電源插頭的特性，插入插座時可能會出現微量火花，但安全上沒有問題。	—
前面板的內側變成黃色	· 主機內部的 DUV-LED 光會發生反射，光線導致前面板內側變色，但不影響主機的強度和安全性。可繼續使用。	—
主機內部的 DUV-LED 漏光	· 將主機拿在手中從下向上看時，在某些角度時可以看到內部的 DUV-LED 的反射光，但光的強度不會影響健康和安全。	—

Step

售後服務 (請您務必仔細閱讀)

■聯絡售後服務前

- ①請您先查看「疑似故障時」 **P.13** 的內容。
- ②仍有異常時，請停止使用，並務必將電源插頭從插座上拔下。
- ③請聯絡購買本產品的經銷商或「售後服務與產品資訊」 **末頁**。

■Aeroclear 保固卡

型號： SN-TS2			
姓名		電話號碼 - -	
地址			
經銷商 (位址、經銷商名稱、電話)			
保固期	自購買之日起 1年內	購買日期	年 月 日
保固內容詳情，請參照「保固規定」。			

- 您在上述資訊表中填寫的姓名、地址等，可能用於保固期內的服務活動和之後的安全檢修中，敬請諒解。
- 在保固期內發生故障時，請聯絡經銷商或「售後服務與產品資訊」 **末頁**，並出示購買發票。
- 購物發票遺失不補，請妥善保管。

【保固規定】

1. 在保固期內，使用者按照使用說明書、主機上的標籤等中的注意事項正常使用時，如果發生了故障，本公司將免費按本公司指定的方法對故障部位進行修理。請聯絡購買本產品的經銷商或「售後服務與產品資訊」 **末頁**。
有時無法返還為了修理而更換的舊零件或本產品的一部分。
 2. 對於因使用目的或使用方法錯誤導致本產品發生故障，並造成直接或間接損失的，本公司不承擔任何責任。
 3. 發生以下情況時，即使在保固期內，也需收費修理。
 - (1) 無法提供本產品購買時的發票。
 - (2) 本產品的購物發票上的內容已被塗改時。
 - (3) 購買後，在移動、運輸、掉落等而導致的故障和損壞。
 - (4) 由於使用方法錯誤或進行改造及修理而導致的故障和損壞。
 - (5) 火災、鹽害、氣害、地震、雷擊以及風災、水災、其他天災地禍或異常電壓等外部因素導致的故障和損壞。
 - (6) 其他設備導致本產品發生故障時。
 - (7) 搭載在車輛、船舶等上時發生的故障和損壞。
- 關於保固期過後的修理等事宜，如有不明之處，請諮詢購買本產品的經銷商或「售後服務與產品資訊」 **末頁**。

長期使用時，應對商品進行檢修！

是否有此類情況？

- 電源插頭異常發熱。
- 電源插頭的線上有較深的傷痕和變形。
- 觸碰時，有輕微觸電感。
- 出現燒焦味，在運行過程中有異常聲音和振動。
- 有其他異常和故障。

有此類情況時，為防止故障和事故，請停止使用，將電源插頭從插座上拔下，然後聯絡購買本產品的經銷商或「售後服務與產品資訊」 **末頁**。