

使用說明書

第**5**代 超淨養生豆漿機
微壓 圓弧 系列

型號：SBM-1601W
SBM-1602G



+佳醫健康事業
服務專線：0800-212-896
新北市中和區中正路880號17樓
www.excelsior.com.tw

⚠ 使用前請詳閱本說明書，並請妥善保存。

【目錄】

一 安全注意事項	2
二 規格型號	4
三 產品結構	4
四 產品簡介	5
五 使用方法	6
六 按鍵功能(食譜)	10
七 清洗與保養	12
八 常見故障分析	14
九 產品服務保證書	15

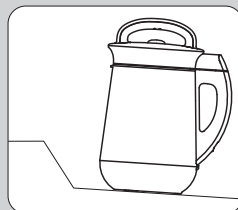
溫馨提示：

- ◆ 豆漿一定要煮熟後才能飲用。
- ◆ 新鮮豆漿擺放時間過長容易變質，最好是現做現喝。
- ◆ 嬰幼兒、腎功能衰竭、腸胃功能弱的，應酌情選擇低濃度豆漿或是減少飲用量。
- ◆ 製作豆漿或其它飲品時，應先將黃豆或其它食材放入桶內，再加水至上下水位刻度線之間。

一 安全注意事項 當您使用本產品時，特別提醒注意以下內容：



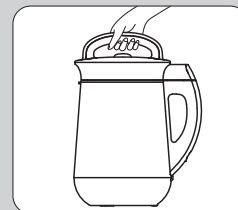
禁止



禁止在不穩定或耐熱性差的檯面上使用，以免導致火災。



禁止



運轉中禁止提起機頭進行加水、加料。



禁止淋水



嚴禁將豆漿機放在潮濕和靠近火源的地方；清洗時嚴禁直接用水沖洗控制面板。



禁止



使用中，切勿讓小孩接近及觸摸本機，以免被蒸氣燙傷及發生事故。



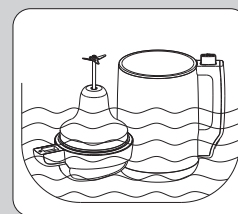
禁止接觸



使用中，勿將臉和手靠近氣壓閥蒸汽口，以免燙傷。



禁止



嚴禁將豆漿機浸入水中或其他液體中。



注意

豆漿桶上的插座、上下接合器以及發熱盤請勿進水。



禁止

本機嚴禁用於燒開水；嚴禁空載運行或超負載使用。

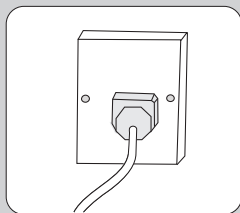


注意

勿將本機放入冰箱或冷櫃中，急劇冷卻會使機頭內產生“冷凝水”，可能引起機頭內電腦版的故障。



注意



使用本機時，必須使用有接地裝置的插座，同時請確認電壓是否與本機規格一致(110V/60HZ)。



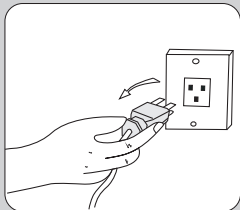
禁止接觸



製作完成後，由於全鋼下蓋及杯體溫度較高，請勿直接用手碰觸，以免燙傷。



拔出插頭



使用完後，應即時拔下(切勿扯)電源線。如果電源線損壞，必須用專用線或從其製造商或維修部買到的專用元件來更換。



禁止拆卸



非專業人士不可隨意拆卸，否則有引起觸電受傷的危險。若有故障請到指定維修點維修。



注意

本機的刀片裝置鋒利，在操作和清洗時請注意防止刀片傷手。



注意

不要使用本產品以外的附件和配件，以免引起火災和人身安全。



注意

切勿用本機進行二次加熱，否則底部會燒焦及溢出。



注意

提起機頭時，請小心氣壓閥上的蒸氣水滴到手上，以免燙傷。



禁止

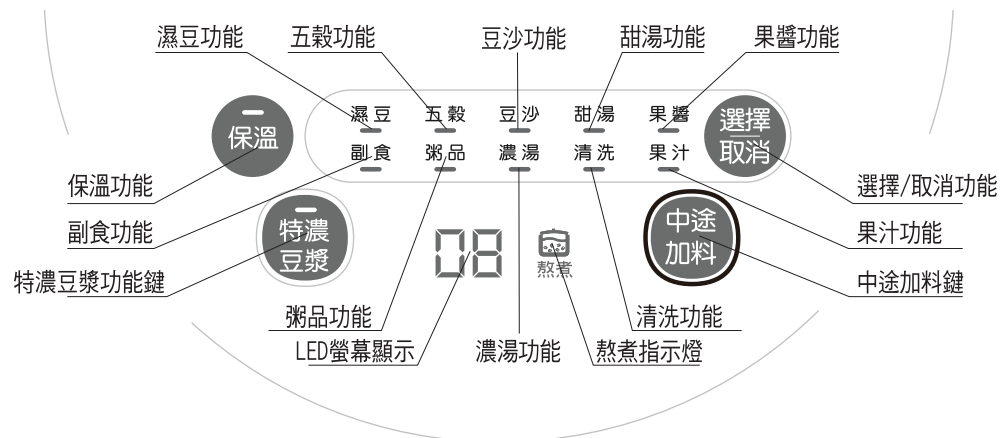
- 本機僅限家庭使用，不得使用於商業用途。
- 本機不得連續使用超過二次以上。

二 規格型號

型號	額定電壓	加熱功率	電機功率	容量範圍
SBM-1601W	110V~60Hz	950W	130W	1.2L
SBM-1601G	110V~60Hz	950W	130W	1.2L

三 產品結構

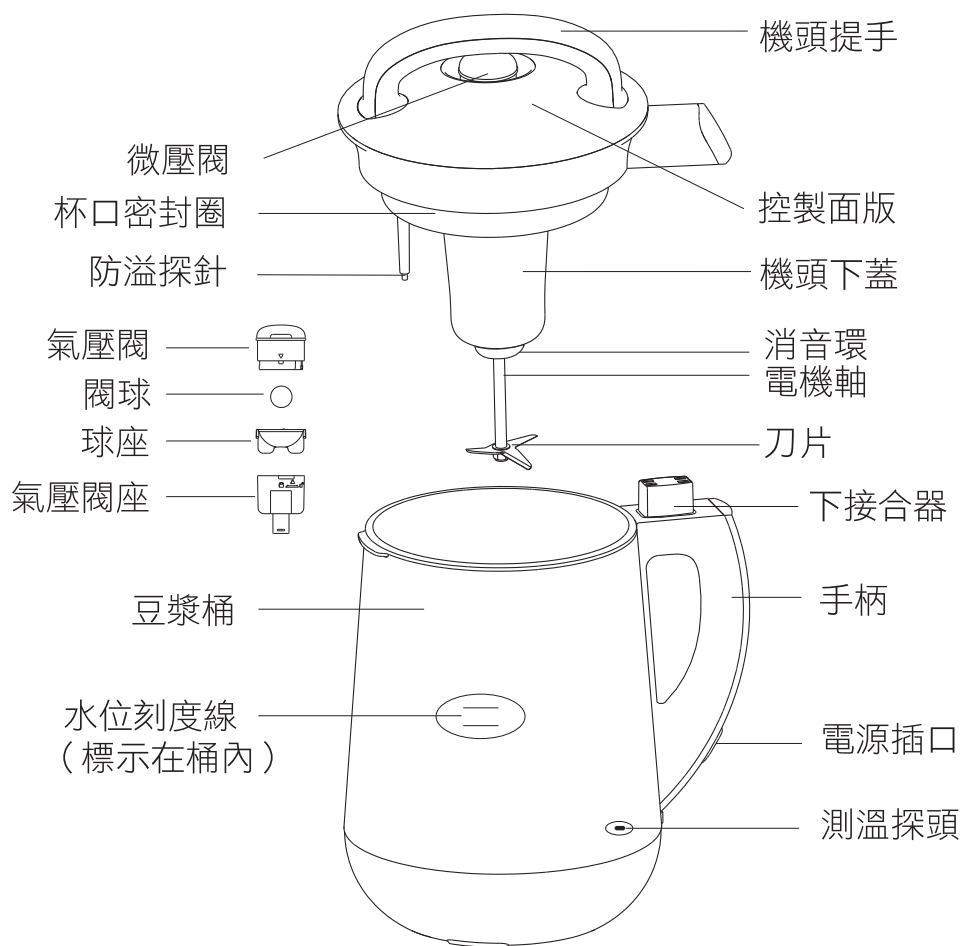
1、控制面板



2、裝盒附件



四 產品簡介

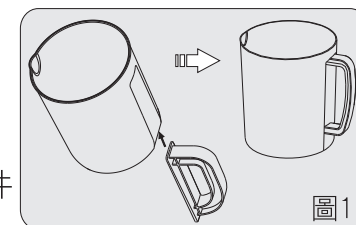


注：上圖僅供參考，具體產品外觀及顏色以實物為準！

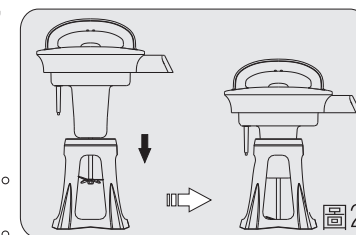
五 使用方法

● 使用前須知

1. 將所有的包裝全部拆除。
2. 將機頭從豆漿機上取下，並從豆漿機內取出機頭支架、泡豆桶。
3. 用清水清洗所有與食物直接接觸的部件
4. 附件使用說明：

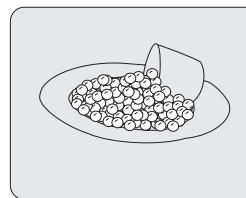


- ◆ 泡豆桶可用來盛裝乾豆或需料理食材，使用前先將泡豆桶把手務必安裝到位（如圖1）。
- ◆ 機頭支架用於支撐機頭，製漿前後，按圖2方式將機頭垂直放入機頭支架上。
- ◆ 量杯用於量取食材；濾網用於過濾豆漿。



● 操作步驟及說明

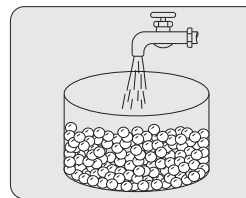
1、量取食材



請用隨機贈送的量杯依功能鍵對應的食譜用量取食材。

提示 ◆ 乾豆1杯或用1杯乾黃豆經過充份浸泡後的濕黃豆(浸泡時間如下)。

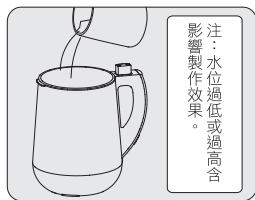
2、清洗食材



請將量取好的食材清洗乾淨。

提示 ◆ 在製作濕豆漿時，需將乾豆浸泡時間為春夏季4-6小時，秋冬8-9小時。
◆ 製作粥品、濃湯、蔬果汁時，請將肉類(需先去筋去骨)、果蔬切成類似濕黃豆大小的塊狀。

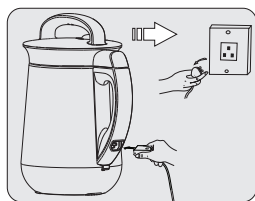
3、加入食材、清水



請將清洗乾淨後的食材放入豆漿桶內，再加水至豆漿機上的水位刻度線1000ml-1200ml之間。

- 提示**
- ◆ 請按第10頁功能食譜表上用量進行添加食材，否則可能會有糊底，溢出等現象。
 - ◆ 請勿加熱水製作飲品，否則運轉中會有溢出現象。

4、接通電源



請將機頭按正確的位置放置到豆漿機上，插上電源線，接通電源。(請勿插在延長線上使用)

- 提示**
- ◆ 請稍用力放置機頭，壓緊上下接合器。
 - ◆ 在初始通電狀態下，指示燈全部點亮1秒，再循環閃爍。

5、選擇功能



- ① 按“選擇”鍵，選取所需要的功能，或按“特濃豆漿”鍵直接進入“特濃豆漿”功能，對應功能指示燈閃爍並伴有“滴”一聲響”LED顯示當前功能的製作時間，5秒後對應功能指示燈常亮，這時機器進入所選功能的工作狀態。



- ② 此產品設有保溫功能
- A. 先按“選擇/取消”鍵，選擇所需要的功能，對應功能指示燈閃爍，再按下“保溫”鍵，LED顯示“60”，5秒後自動進入功能。
- B. 待機狀態下，按“保溫”鍵，LED顯示“60”。

- 提示**
- ◆ 除“果汁/清洗”功能下不回應“保溫”鍵外，其他功能都可回應“保溫”鍵。

- ◆ 保溫功能鍵啟動後，時間結束後就失去保溫功能，請盡快將飲品飲用完，避免因外在因素導致飲品變質。
- ◆ 所有功能完成所需時間會因電壓，環境，溫度而不同。
- ◆ 當機器進入工作狀態，可長按“選擇/取消”鍵取消當前功能。
- ◆ 製作飲品時，若選錯功能，可能會導致做出的飲品口感不好或過程中有糊底、溢出等現象。

6、中途加料



機器在工作過中長按“中途加料”鍵，LED顯示“P”，機器暫停工作，此時可提起機頭添加輔料；當機頭放回時，對應功能燈閃爍5秒後進入工作狀態。

- 提示**
- ◆ 長按“中途加料”鍵，若未提起機頭，機器定時2分鐘後，對應功能閃爍5秒進入工作狀態。
 - ◆ 長按“中途加料”鍵，若未提起機頭，且再長按“中途加料”鍵，對應功能燈閃爍5秒後進入工作狀態。

7、製作過程



機器按照設定程序自動攪拌、熬煮。當“熬煮”燈亮時，表示機器此時進入熬煮狀態。

提示

- ◆ 機器在製作過程中，氣壓閥會有少量水蒸氣冒出，請勿將臉和手靠近或觸摸，以免燙傷。
- ◆ 機器在使用過中若意外斷電或短暫停電3分鐘內可繼續工作，3分鐘後機器自動恢復初始通電狀態，需更換食材重新選擇功能進行操作。
- ◆ 在使用果汁/清洗功能時，機器是不會加熱的。

8、製作完成

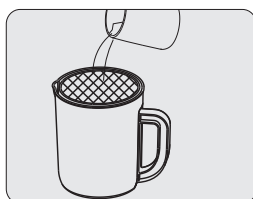


機器按照設定程式完成工作後，發出“滴、滴、滴”的聲音，提示飲品已經完成，同時該功能的指示燈閃爍，（若選擇了保溫功能，則LCD顯示幕顯示“60”，表明進入保溫狀態），此時若無需保溫，請拔下電源插頭，準備飲用。

提示

- ◆ 倒豆漿時，請先將機頭取下再倒豆漿，以免機頭滑落傷人。

9、過濾



製作豆漿時，豆渣跟豆漿是一起熬煮的，使用者可根據自己的喜好，採用附送的濾網來過濾豆漿。

提示

- ◆ 本過濾方式僅限於豆漿功能。
- ◆ 豆渣營養成份高，建議連同豆渣一起食用。

六 按鍵功能(食譜)

特濃鍵	特濃豆漿	乾黃豆1又1/2杯 加飲用水至1000ml-1200ml水位線之間
濕豆鍵	濕豆豆漿	用1杯乾黃豆經過充分浸泡後的濕黃豆 加飲用水至1000ml-1200ml水位線之間
五穀鍵	大豆薏米五穀豆漿	乾黃豆4/5杯、薏米、黑米各10克 幾種食材總量為一杯即可 加飲用水至1000ml-1200ml水位線之間
	大豆五穀豆漿	乾黃豆4/5杯、花生、黑米、小米、麥仁各5克 幾種食材總量為一杯即可 加飲用水至1000ml-1200ml水位線之間
粥品鍵	香菇雞肉粥	米4/5杯 香菇4朵(切丁) 雞肉(去骨切丁) 2/5杯加飲用水至1000ml-1200ml水位線之間
	桂圓粥	桂圓肉2/5杯 米4/5杯 加飲用水至1000ml-1200ml水位線之間
	紫米粥	紫米4/5杯 加飲用水至1000ml-1200ml水位線之間
豆沙鍵	紅/綠豆沙	紅/綠豆1杯 加飲用水至1000ml-1200ml水位線之間
	花生牛奶	花生1杯 牛奶200ml 加飲用水至1000ml-1200ml水位線之間

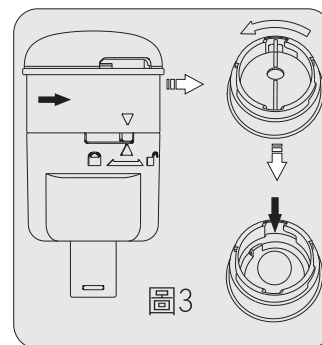
濃湯鍵	玉米濃湯	玉米粒(小) 1/2罐+玉米醬(小) 1罐+少許奶油、鹽、黑胡椒+將水和材料加到1000ml按濃湯鍵，煮好時加一顆蛋、牛奶50ml並將剩下的半罐玉米粒加進機器按果汁攪拌一下即可
	羅宋湯	牛肉(切丁)半杯 馬鈴薯(切丁)1杯 洋蔥(切丁)2/5杯 西芹(切丁)半杯 番茄醬2/5杯 圓白菜(切丁)4/5杯 青甜椒(切丁)2/5杯 麵粉2/5杯 鹽少許 加飲用水至1000ml-1200ml水位線之間
果醬鍵	草莓果醬	草莓600g 檸檬汁200g 白砂糖200g 洋菜粉15g 上述食材(除洋菜粉外)泡20分鐘，按果醬鍵打好後，放入洋菜粉，按果汁攪拌加飲用水至1000ml-1200ml水位線之間
	蘋果果醬	蘋果600g 檸檬汁200g 白砂糖200g 洋菜粉15g 上述食材(除洋菜粉外)泡20分鐘，按果醬鍵打好後，放入洋菜粉按果汁攪拌加飲用水至1000ml-1200ml水位線之間
果汁鍵 (果蔬需切成類似濕黃豆大小的塊狀)	番茄草莓汁	番茄2個 草莓5顆 蘋果1個 加飲用水至1000ml-1200ml水位線之間
	牛奶木瓜汁	牛奶200ml 木瓜(切丁)5杯 加飲用水至1000ml-1200ml水位線之間

註:所有調味料，皆於煮完後再加入

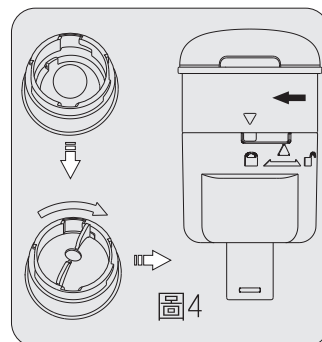
副食鍵	紅棗地瓜露	無核紅棗100g 紅心地瓜250g 牛奶500g 上述食材洗淨切丁後，加牛奶至1000ml-1200ml水位線之間
甜湯鍵	銀耳桂圓紅棗湯	白木耳200g(泡發/切碎) 桂圓30g 無核紅棗80g 冰糖50g 上述食材洗淨後，加用水至1000ml-1200ml水位線之間

七 清洗與保養

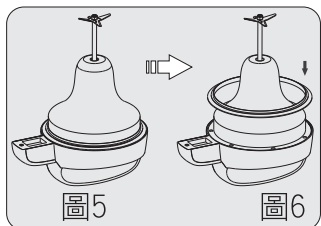
提示 本機使用完畢後，請及時清洗，以備下次使用，清洗前請先確認電源線插頭已拔下，然後可參考下列操作清洗豆漿機：



◆ **清洗氣壓閥**：將氣壓閥從機頭上取出，先按照閥座上的開鎖方向旋轉，使閥座上的“▲”與閥蓋上的“▼”對齊，即可將閥座與閥蓋分開，再將閥蓋與閥球座拆分開（如圖3），然後用清水將氣壓閥清洗乾淨，並用軟布擦乾。
（建議每次製作後拆洗氣壓閥，拆裝時注意閥球切勿丟失。）

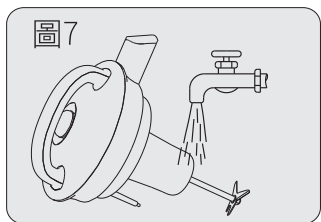


◆ **汽壓閥組裝**：先將閥球放入閥蓋內，再把閥球座裝合好，然後將閥座上的“▲”與閥蓋上的“▼”對齊，並按照閥座上的鎖合方向旋轉至聽到“咯”的一聲，表明閥座與閥蓋鎖緊（如圖4）。



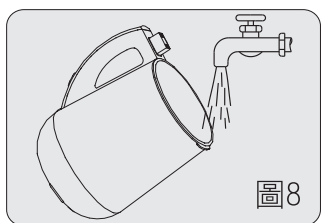
- ◆ **清洗機頭密封圈**：將機頭提起倒放，先將杯口密封圈取下（如圖5），用清水洗乾淨，再用乾布擦乾，最後將密封圈裝回機頭原位（如圖6）。

***請勿拉扯密封圈，如拉扯變形，會影響密封與製作效果。**



- ◆ **清洗機頭**：用清水輕輕洗去機頭下部粘附的豆漿或殘渣（如圖7）；清洗時，切勿將機頭浸入水中，切勿用水直接清洗機頭上部面板，以防止機頭進水，發生短路(現象)。

***機頭膠條以上請勿清洗。**



- ◆ **洗豆漿桶**：請將豆漿桶內清洗乾淨，以免殘留食物產生異味。若不能及時清洗，建議先將桶內裝上清水浸泡一會兒再清洗（如圖8）。**切忌將豆漿桶底座浸入水中，請勿用水沖洗上下接合器，防止接合器進水。**

- ◆ 機器表面也需要及時清潔乾淨，請用濕布或毛巾進行擦拭，**不可使用鋼絲球或硬質抹布擦拭，以免引起表面劃傷或塗層脫落。**
- ◆ 豆漿機全部清洗完畢後，為防止殘留水會產生異味，請用乾抹布徹底擦乾，再將汽壓閥裝回機頭原位（**汽壓閥要裝到原位，否則會影響效果**）。
- ◆ 機頭、豆漿桶及其它附件不宜放入消毒櫃裡消毒或微波爐內烘乾。
- ◆ 豆漿機請放在乾燥通風處。

八 常見故障分析

常見故障	原因分析	解決方案
機器沒有任何反應	1. 電源線沒有插上	檢查確認電源線與插頭接觸良好
	2. 機頭沒有正確安裝	重新將機頭按正確的位置放置到豆漿機上
機器運轉時發生溢出現象產生	1. 加入水量過多或過少	切斷電源，清理豆漿機內食材後，按說明書要求重新加入食材開始工作，食材與水的總合不得高於1200CC低於1000CC
	2. 按錯功能鍵	切斷電源，清理豆漿機內食材後，按說明書要求重新加入食材開始工作
	3. 加入的食材過多	請按說明書要求重新加入食材
食材顆粒過大	1. 加入的水量過少	食材與水的總合勿低於1000CC（最低水位）
	2. 加入的食材過多或過少	請按說明書要求重新加入食材
	3. 製作粥品時肉類未去筋去骨	做粥品食材為肉類時應先去筋去骨
	4. 製作粥品前肉類沒有切塊	做粥品前應將肉類切成類似濕黃豆大小的塊狀。
	5. 功能鍵使用不符	按說明書要求正確操作
機身連接處溢出	1. 查看是否漏裝機頭密封圈	請按說明書要求正確安裝杯口密封圈
工作結束後，發現豆漿未煮熟	1. 加入的水量過多	食材與水總合勿超過1200CC
	2. 加入的食材過多	請按說明書要求重新加入食材
指示燈全亮，機器報警，顯示E1/E2	1. 加入的水量過多，碰到防溢棒	食材與水總合勿超過1200CC

*1. 若不是上列故障發生時，請先將插頭自插座中拔除，並與本公司各地服務站聯絡，切勿自行拆卸維修。2. 若發現電線或插頭有破損、斷裂的情況時，切勿再斷續使用本產品，應立即與本公司各地服務站聯絡，更換電源線，切勿自行拆卸維修。

佳醫健康事業 產品服務保證書 (客戶保存)

親愛的佳醫產品愛用者，感謝您惠顧本公司產品，為確保您的權益—

1. 請上網登錄註冊，以確保會員保固權益。
(<http://www.healthlife-excelsior.com.tw>)
服務專線：0800-212-896
2. 敬請填寫此保證書購買日期，若未上網註冊、未填寫，將以出貨日期為起算日，或必須保留購買憑證。
3. 若未上網註冊，於維修時，請務必出示此產品保證書。
4. 保證內容記載條件：
 - ★自購買日起1年保固，耗材及配件不在保固範圍內。
 - ★於保證期限之內在正常使用下零件發生故障，本公司免費維修。
 - ★若因人為因素不當使用或擅自修理改造引起之故障，本公司得視機器狀況酌收維修費，敬請見諒。
 - ★本保證條件僅適於台灣地區使用。

購買姓名：

購買品牌/機型：養生豆漿機/SBM-1601W

養生豆漿機/SBM-1602G

經銷商蓋章：

購買日期：

