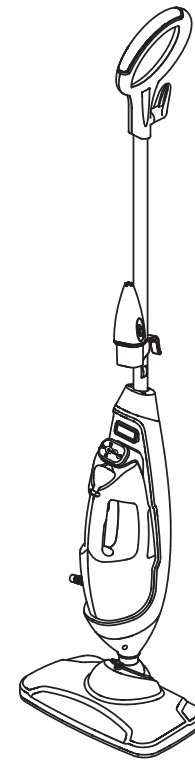


小田

二合一蒸汽清潔機

使 用 說 明 書

STM-7688



佳醫健康事業

服務專線：0800-212-896
新北市中和區中正路880號17樓
www.excelsior.com.tw

⚠ 使用前請詳閱本說明書，並請妥善保存。

安全使用指南	
安全使用指南	2
使用前準備	
產品簡介	3
產品安裝	4
產品使用	
蒸汽清潔機模式	5
手提式蒸汽清潔機模式	9
多功能清潔配件包 (配件另購)	10
產品存放與保養	
產品存放	13
產品保養	14
清潔布清洗	14
故障排解指南	
故障排解指南	15
產品規格參數	
產品規格參數	16
產品服務保證書	
產品服務保證書	17

安全使用指南

本產品僅供家庭使用

使用小田蒸汽清潔機前，請閱讀以下安全操作說明。

1. 請按照說明書指示正確使用本產品。
2. 請使用原廠提供的原裝配件。
3. 請勿在戶外使用。
4. 產品在無人使用情況下或保養前，請先關閉電源，以免發生危險。
5. 本產品不能在無人監管下讓兒童使用；使用時若周圍有兒童或動植物時，請額外小心。
6. 當電源插頭、電源線或產品出現故障時，請停止使用；為避免危險，應當由維修部門的專業人員進行維修更換。
7. 關閉電源時，應手拔插頭，請勿直接拉扯電源線。
8. 為避免電源線損壞：請勿隨意拉扯電源線；小心門縫夾擠或鋒利物摩擦；及遠離熱源。
9. 為避免火災、觸電等危險，請注意：
 - a) 產品嚴禁浸水（或者其他溶液）。
 - b) 請勿在手濕狀況下接觸電源插頭或產品機體，赤腳時請勿使用產品。
 - c) 當與其他電器共用電源插座時，請確保電路承載力，避免超載。
 - d) 請勿嘗試自行拆卸、維修產品。不正確的拼裝與維修容易損壞機器，造成使用安全隱憂。
10. 使用本產品進行清潔前，請先把需清潔區域的雜物整理好。
11. 本產品只適宜在水平面上使用，請勿在牆壁、窗戶、櫃檯上使用。
12. 使用產品清潔樓梯時，請格外小心。
13. 產品使用過程中，請勿隨意倒轉，也切勿將蒸汽往人和動植物的方向噴。
14. 請勿往蒸汽孔上塞東西；蒸汽孔出現堵塞時，請停止使用本產品。
15. 請勿將手或腳放到清潔頭下方，蒸汽溫度很高，以免燙傷。
16. 使用本產品前，請確保先將清潔布黏好。
17. 為產品加水時，請勿添加清潔劑、香水、精油等其他化學溶劑，以免損壞機器。如果你生活的地區水質硬度較高，加水時請加入純淨水。
18. 拆卸清潔布前，請先關閉電源，並等產品冷卻後再操作。
19. 清潔產品時，請先關閉電源，然後用乾/濕布進行清潔；請勿使用酒精、苯或稀釋劑等溶液清潔產品表面，以免損壞產品外觀。
20. 請將產品存放在乾燥通風的室內。
21. 存放產品前，請先將產品上的清潔布取下，避免套著濕潤清潔布的產品，在長時停放在同一地方而造成損壞。

警告

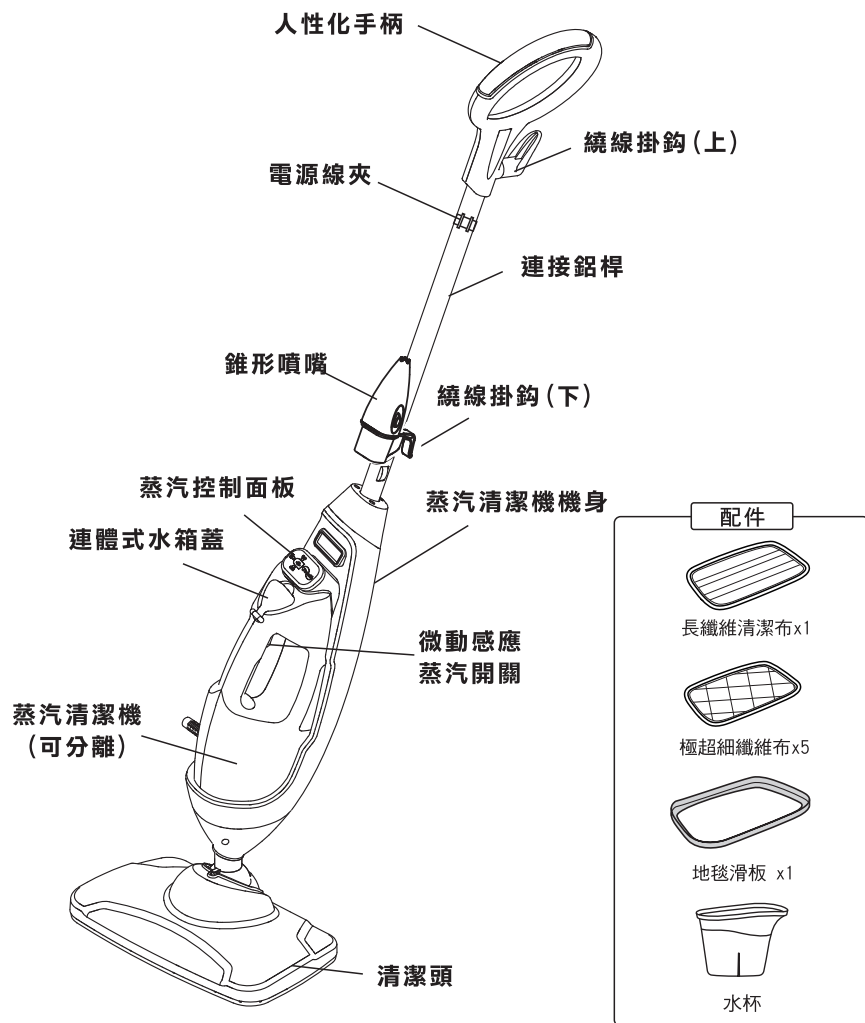
蒸汽清潔機是用來清潔耐高溫材質的地面，請勿在非密封的木地板或未上釉的瓷磚地板上使用，也不宜在剛拋光打蠟的地板上使用，以免失去光澤。在使用蒸汽清潔機清潔木地板前，建議選一個小角落進行測試，並且詢問原購買木地板廠商是否適用蒸汽清潔機，以免造成不必要的損壞。



注意避免燙傷

於蒸汽清潔機使用過程中噴出的蒸汽溫度很高，請小心使用。

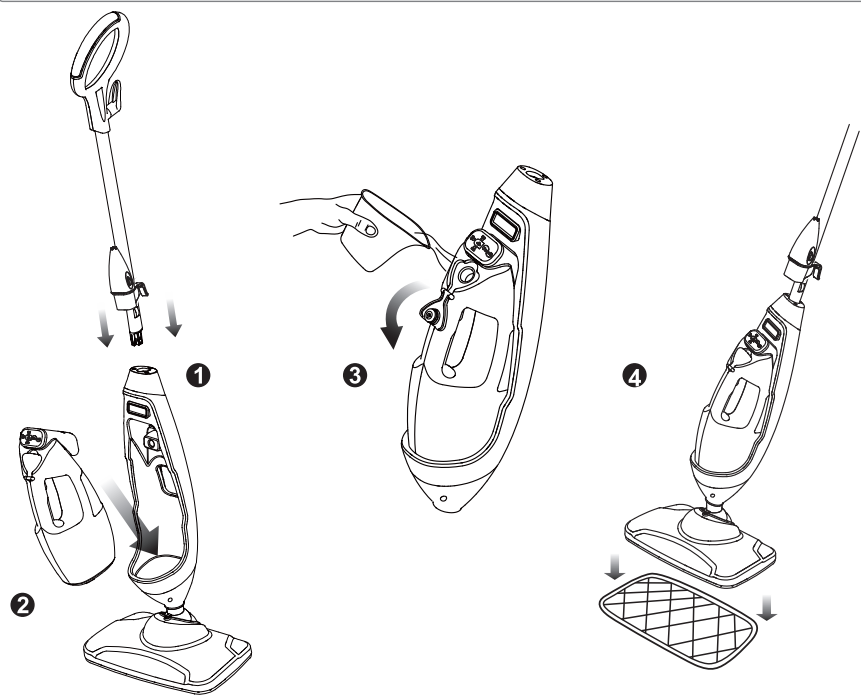
使用前準備



使用前準備

提示

在安裝產品時，您或許會發現水箱裡有水霧或水珠，請放心，這是正常現象。因為在生產製作和出廠時，產品經過多道檢測工序而產生，並不是產品在銷售前被拆箱使用。



1. 打開包裝盒，按照說明書的產品簡介查看配件是否齊全。
2. 將手柄順著機身連接面推入機身，直至聽到“咔”的一聲，即組裝完成。(如圖1)
3. 將蒸汽清潔機放入蒸汽拖把機身前置托架。(如圖2)
4. 往外撥開機身背面水箱蓋，用產品配備的水杯往水箱裡加水(如圖3)，注意切勿滿出。
5. 清潔布平放地面上，背面(帶布標面)朝上，提起產品，壓放在清潔布上即可。(如圖4)。

警告

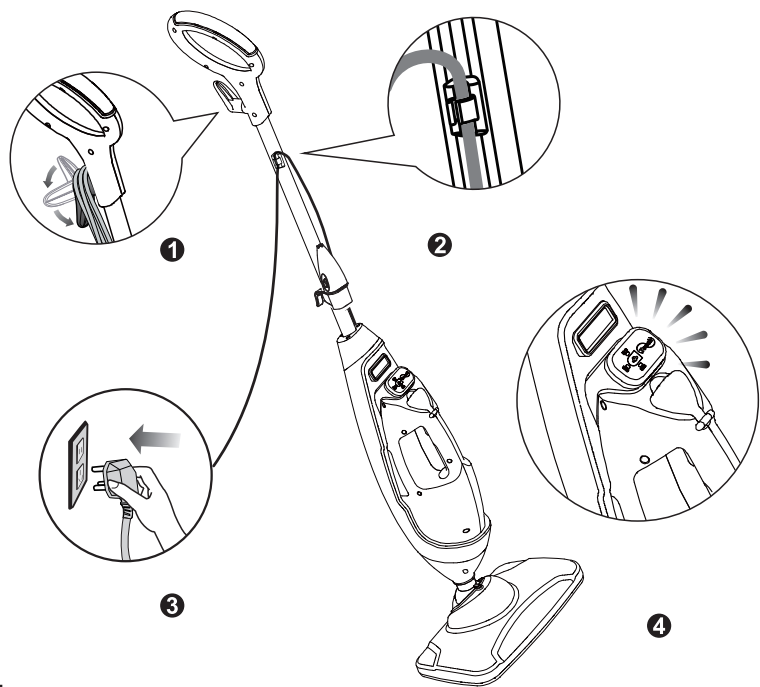
- 為產品水箱加水前，請先關閉電源。
- 為確保產品的安全使用，為產品水箱進行加水時，切勿添加任何化學劑，以免損壞機器。
- 為了延長產品的使用壽命，若生活區域水質硬度較高，加水時請加入純淨水。
- 產品使用前，請先將清潔布黏好，以免劃傷地板。

產品使用

蒸汽清潔機模式

提示

當你第一次使用本產品，或長時間不使用本產品時，本產品出蒸汽的時間約需1~2分鐘，若時間內未有蒸汽產生，請參閱第15頁的《故障排除指南》。



警告

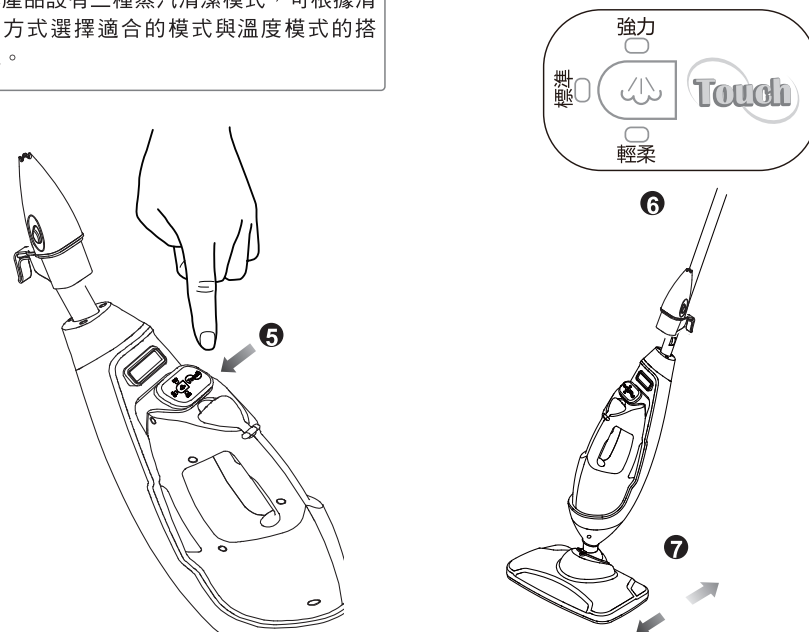
- 使用前，請確認水箱中是否有水，同時確認清潔布是否已經黏上。
 - 使用前，請先將需清潔區域的雜物整理好，先對地面做基礎清掃，蒸汽清潔效果更佳。
1. 往外拉開向下旋轉繞線掛勾，快速鬆解電源線（如圖1）；將電源線放入電源線夾（如圖2）。
 2. 插上電源插頭（如圖3），機身正面LOGO下方的圓形震動開關周圍亮起藍色燈光，若無電源指示燈亮起（如圖4），則請參考第15頁《故障排解指南》。


產品使用

蒸汽清潔機模式

提示

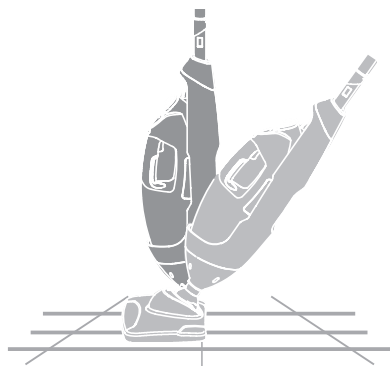
本產品設有三種蒸汽清潔模式，可根據清潔方式選擇適合的模式與溫度模式的搭配。



1. 按一次蒸汽開關 ，進入“輕柔”模式，藍色LED燈長亮（如圖5），按第二次蒸汽開關則進入“標準”，按第三次蒸汽開關進入“強力”檔位，如此循環使用。“輕柔”檔適合簡單的地面表面清潔，“標準”檔適合日常的地面清潔，“強力”檔則是屬於深度清潔，針對油垢、汙漬。
2. 選擇蒸汽清潔模式及蒸汽溫度模式後，傾斜機身預熱約30秒後，即可產生高溫蒸汽，此時前後推拉產品，開始產生蒸汽。（如圖7）

產品使用




蒸汽清潔機模式



智能蒸汽直立開關

智能蒸汽直立開關:產品在使用時,如需短暫的離開或休息,拉起機身並與清潔頭垂直卡上,產品即停止製造蒸汽,無需關閉電源。往後拉使機身傾斜,即可產生蒸汽,繼續蒸汽清潔工作。

產品設有三種蒸汽清潔模式以及三種蒸汽溫度檔位,可根據清潔方式選擇適合的模式。

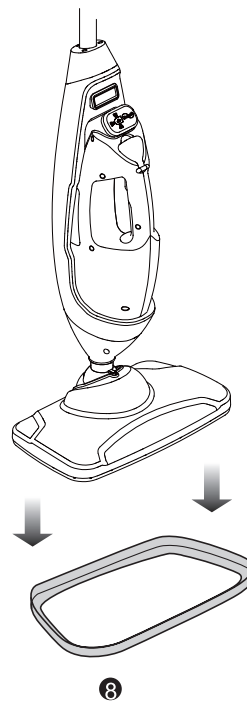
蒸汽模式	使用地面	使用建議
輕柔 	<ul style="list-style-type: none"> · 複合地板· 竹地板 · 實木地板· 大理石地板 	適合簡單、快速的清潔地面的除塵、殺菌
標準 	<ul style="list-style-type: none"> · 木地板· 大理石地板 · 瓷磚地板· 石材地板 	適合清潔家人經常活動的地方地面的輕度污漬處理、殺菌
強力 	<ul style="list-style-type: none"> · 瓷磚地板· 石材地板 · 地毯*(配上地毯滑板) 	適合廚房、陽台等地方的地面深層清潔、殺菌

警告

蒸汽清潔機是用來清潔耐高溫材質的地面,請勿在非密封的木地板或未上釉的瓷磚地板上使用,也不宜在剛拋光打蠟的地板上使用,以免失去光澤。在使用蒸汽清潔機清潔木地板前,建議選一個小角落進行測試,並且詢問原購買木地板廠商是否適用蒸汽清潔機,以免造成不必要的損壞。

產品使用

蒸汽清潔機模式



提示

使用地毯滑板清潔地毯時,請將蒸汽模式調至"強力"。



地毯滑板的使用

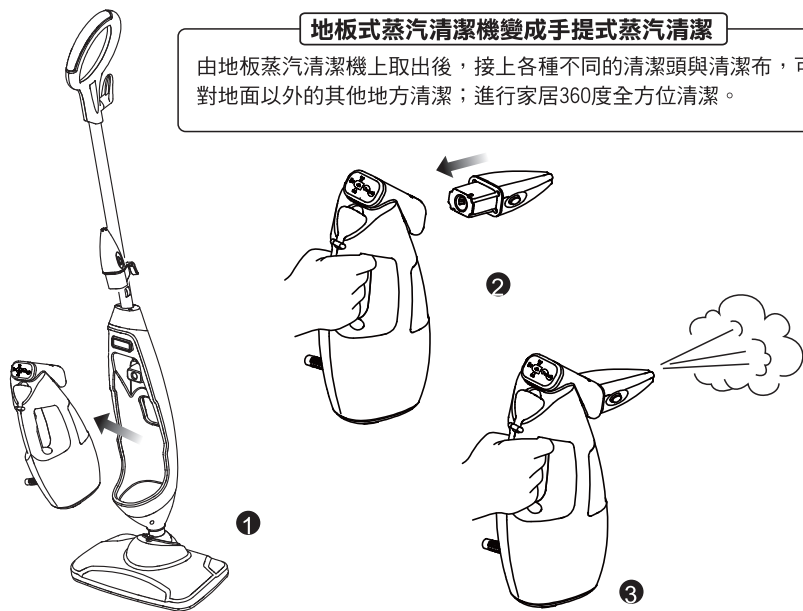
1. 將地毯滑板平放在地毯上,提起已經黏上清潔布的清潔頭直接套放到地毯滑板上。(如圖8)
2. 插上電源後,高溫蒸汽隨著產品前後推拉,即可對地毯進行去異味、殺菌;完成使用後,關閉電源等待產品冷卻後,將其放存至乾燥通風的室內。(如圖9)
3. 插電後,傾斜機身預熱約30秒,開始前後推拉產品,即時對地毯進行去異味、殺菌。(如圖9)使用完畢後,關閉電源,等產品冷卻後,將其存放在乾燥通風的室內。

產品使用

手提式蒸汽清潔機模式

地板式蒸汽清潔機變成手提式蒸汽清潔

由地板蒸汽清潔機上取出後，接上各種不同的清潔頭與清潔布，可以對地面以外的其他地方清潔；進行家居360度全方位清潔。



1. 從地板蒸汽清潔機托架上，向上取出手提式蒸汽清潔機(如圖1)
注意 取出蒸汽清潔機前，先確認產品已經停止工作。
2. 取出產品配備的錐形噴頭，將之安裝到手提式蒸汽清潔機的噴頭處，直至聽到“咔”一聲(如圖2);即組裝完成。
3. 轉換成手提式蒸汽清潔機的模式時，產品是通過手柄處的微動感應開關來控制製造釋放蒸汽，只需輕輕握住手柄處的微動開關，即觸動系統製造蒸汽，鬆開手後約五秒立即停止釋放蒸汽。(如圖3)
4. 使用完畢後如需取出錐形噴頭，只需按壓噴頭兩邊的按鈕同時拔下即可。

提示

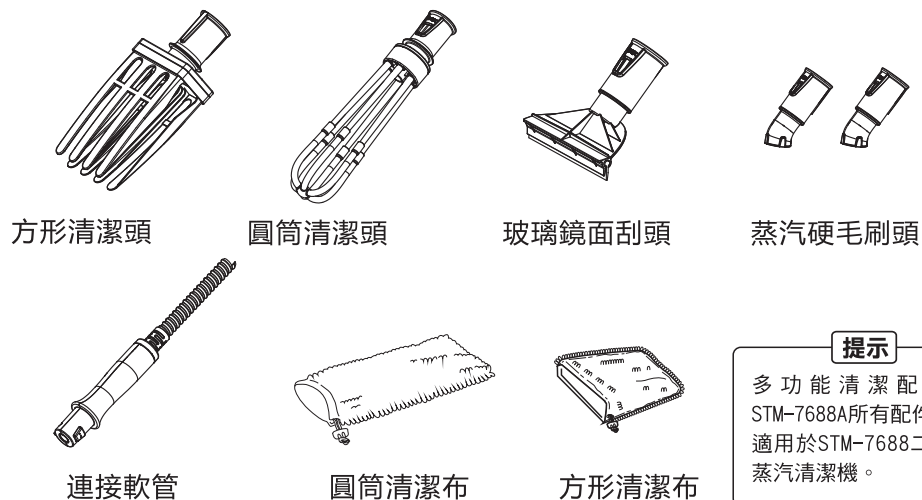
在手提式蒸汽清潔模式下，蒸汽通過手按微動開關進行控制，同時還是可以操作控制面板上的按鈕選蒸汽清潔模式：“輕柔”、“標準”、“強力”，進行不同方式的清潔。使用建議可參考P7表格。

警告

產品使用過程中，請勿隨意將產品倒轉或是面對自己使用，也勿將蒸汽往人和動植物的方向噴射，以免發生意外，並小心使用，避免燙傷自己。

產品使用

多功能清潔配件包STM-7688A(配件另購)

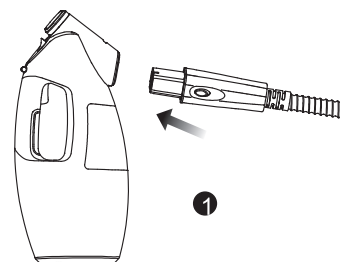


提示

多功能清潔配件包STM-7688A所有配件，只適用於STM-7688二合一蒸汽清潔機。

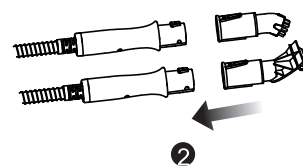
連接軟管安裝

1. 軟管安裝—手按軟管連接頭上突出的兩個按鈕，對準機身噴頭接口處往裡推壓，直至聽到“咔”一聲(如圖1);即組裝完成。
2. 軟管拆卸—按壓軟管接頭上的按鈕同時拔下則可。



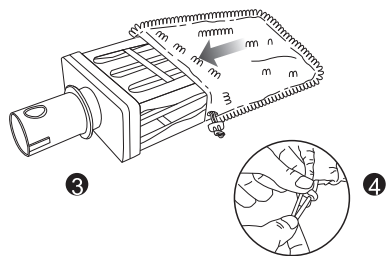
連接軟管與各種工具組裝

3. 組裝工具—根據清潔情況選擇所需的清潔頭，將清潔頭上的卡榫對準連接軟管手柄上突出的按鈕，推壓直至聽到“咔”一聲，即組裝完成。(如圖2)
4. 拆卸工具—按壓按鈕，同時往外拔下工具，即可完成拆卸。



產品使用

多功能清潔配件包STM-7688A(配件另購)

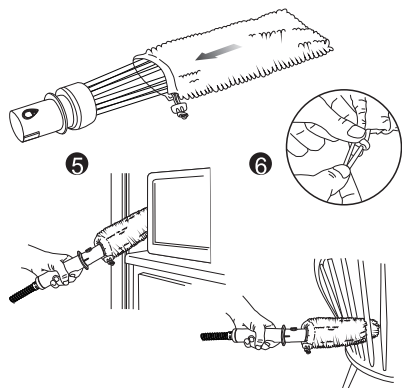
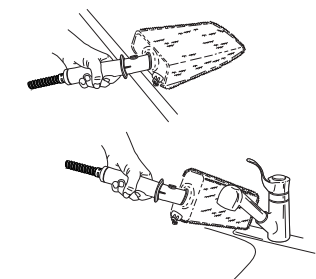


方形清潔頭的安裝與使用

1. 將方形清潔頭套入方形清潔布內(如圖3);
2. 拉緊清潔布的繩子, 固定卡扣(如圖4);
3. 再將套好清潔布的清潔頭與連接軟管接上。

提示

1. 方形清潔頭適用於清潔面積較大的平面, 如: 櫥檯、櫥櫃、牆壁、桌面、浴缸、馬桶蓋等等, 迅速去污, 有效殺菌。
2. 方形清潔頭的頂部設計有利於清潔各種凹槽; 兩個平面可清潔水龍頭、球形門把等弧形面。方形清潔頭可多面清潔, 減少更換清潔布次數。



圓筒清潔頭的安裝與使用

1. 將圓筒清潔頭, 套入圓筒清潔布內(如圖5);
2. 拉緊清潔布的繩子, 固定卡扣(如圖6);
3. 再將套好清潔布的清潔頭與連接軟管接上。

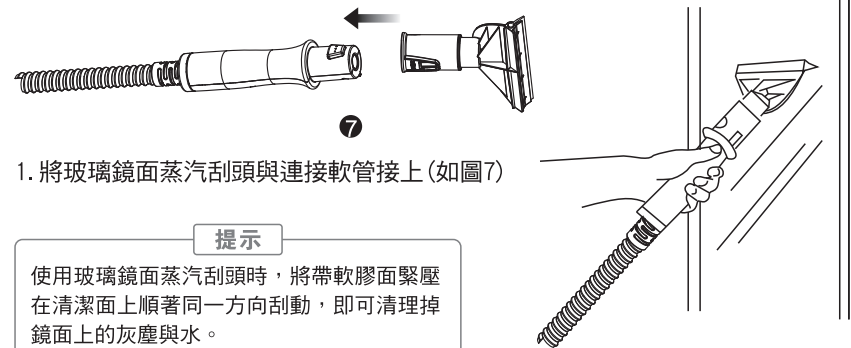
提示

圓筒清潔頭適用於清潔狹窄空間及彎曲物體物面, 如: 百葉窗、扶手、欄杆、水龍頭以及其他家具縫隙。

產品使用

多功能清潔配件包STM-7688A(配件另購)

玻璃鏡面蒸汽刮頭的安裝與使用

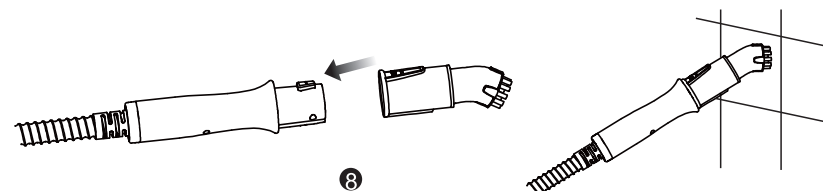


1. 將玻璃鏡面蒸汽刮頭與連接軟管接上(如圖7)

提示

使用玻璃鏡面蒸汽刮頭時, 將帶軟膠面緊壓在清潔面上順著同一方向刮動, 即可清理掉鏡面上的灰塵與水。

蒸汽硬毛刷頭



1. 將蒸汽硬毛刷頭與連接軟管接上(如圖8)

提示

蒸汽硬毛刷頭可用於清潔各種沉積在物體表面的污漬, 如衛浴用具表面的垢漬或灶具支架上的污漬、地面的泥漿等。

注意

使用蒸汽硬毛刷頭時不宜力量過大, 只需輕輕擦刷即可, 避免刷毛變形損壞。如果污漬比較頑固, 則用蒸汽向污漬多噴一段時間, 或選用強力模式加速污漬瓦解。

故障排解指南

故障	原因&措施
產品不能啟動	<ol style="list-style-type: none"> 1. 檢查插頭是否已完全插入電源插座。 2. 檢查保險絲、自動開關是否正常。
產品不產生蒸汽	<ol style="list-style-type: none"> 1. 檢查水箱是否注入純淨水。 2. 檢查蒸汽開關是否已經打開。 3. 檢查機身是否傾斜，機身垂直於清潔頭時，產品不產生蒸汽。 4. 如果發現不出蒸汽或蒸汽減少，說明需要清洗蒸汽清潔機噴嘴口的水垢。可用針或鋼絲插入噴嘴來回進出，清除孔壁沉積物。
使用後地面有水汽	<ol style="list-style-type: none"> 1. 檢查清潔布是否太濕，更換清潔布。 2. 開機後，需等待30秒後再使用，否則蒸汽溫度不夠，水汽較重。
使用後地板上仍有污漬/模糊	<ol style="list-style-type: none"> 1. 清潔布可能太髒了，關閉電源，更換清潔布。 2. 清潔布可能因為使用清潔劑，過水不徹底，清潔劑殘留在清潔布上，請重新清洗清潔布。 3. 如果所清潔的區域長時間未清洗或者是廚房等油垢汙漬沉積較厚的地方，則請先用清潔劑清洗一次，再進行蒸汽清潔。 4. 有可能是之前使用的清潔劑清洗過後在地面上的殘留物，則需用產品多清潔兩次。 5. 若所在區域的水硬度較高，加水時請使用純淨水。

故障排解指南

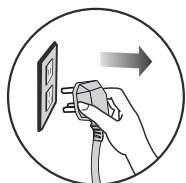
故障	原因&措施
產品難以推動	<ol style="list-style-type: none"> 1. 請確認清潔布是否正確裝上。 2. 檢查清潔布是否太髒/太濕，請更換。

產品規格

型號	電壓	頻率	消耗功率	水箱容量
STM-7688	110V	60Hz	1500W	340ml

產品存放與保養

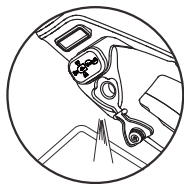
產品存放



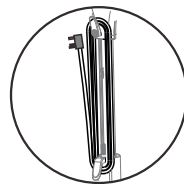
1



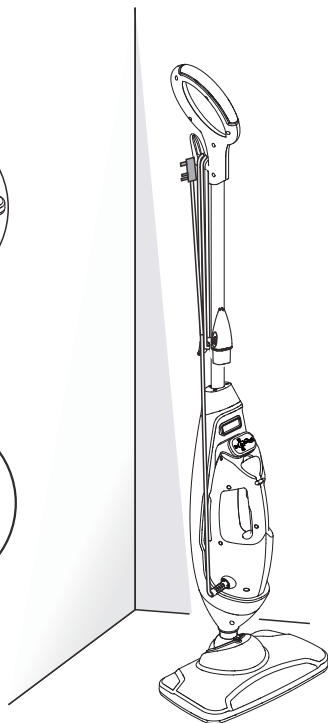
2



3



4



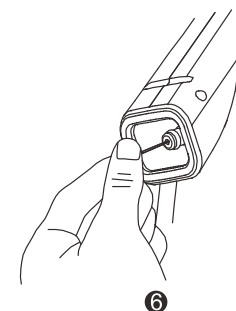
5

1. 產品使用完後，關閉電源(如圖1)，直立放置至少3~5分鐘，讓產品完全冷卻。
2. 將清潔布拆下洗滌。(如圖2)
3. 將水箱裡剩餘的水倒掉，再扣緊水箱。(如圖3)
4. 利用繞線掛鉤將電源線纏繞收好。(如圖4)
5. 將產品靠牆直立存放。(如圖5)

產品存放與保養

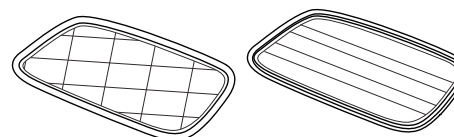
產品保養

1. 切勿使用腐蝕性清潔劑清洗機身，請用一般軟布擦拭即可。
2. 蒸汽清潔機使用10~15次後，請於水箱內加入純水及5公克檸檬酸，於浴室內開啟蒸汽清潔機開關，讓機器連續出蒸汽3分鐘後(請避免讓蒸汽燙傷)再將水箱剩餘檸檬水倒掉；過程中會有酸味跑出來，屬正常現象。
3. 如果發現蒸汽減少，即說明需要清洗蒸汽清潔機噴嘴口的水垢，請用針或鋼絲插入噴嘴來回進出，清除孔壁沉積物。(如圖6)

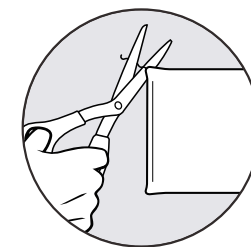


6

清潔布清洗



7



8

1. 清潔布應與其他衣物分開清洗。用溫水放入洗滌劑進行清洗，請勿添加漂白劑，以免損壞清潔布結構，降低清潔效果。洗淨後，自然風乾即可(如圖7)。
2. 如果清潔布出現線頭，切勿隨意拉扯，用剪刀小心剪掉即可(如圖8)。

為確保產品的工作性能與高品質的清潔效果，建議清潔布每2~3個月更換一次；若產品的使用頻率較高，則應酌情更換，如需了解耗材更多相關訊息，可以登錄 <http://www.healthlife-excelsior.com.tw/index.aspx> 查詢，或者撥打免費客服專線:0800-212-896。

佳醫健康事業 產品服務保證書 (客戶保存)

親愛的佳醫產品愛用者，感謝您惠顧本公司產品，為確保您的權益—

1. 請上網登錄註冊，以確保會員保固權益。
(<http://www.excelsiormedical.com.tw>)
服務專線：0800-212-896
2. 敬請填寫此保證書購買日期，若未上網註冊、未填寫，將以出貨日期為起算日，或必須保留購買憑證。
3. 若未上網註冊，於維修時，請務必出示此產品保證書。
4. 保證內容記載條件：
 - ★自購買日起1年保固，耗材及配件不在保固範圍內。
 - ★於保證期限之內在正常使用下零件發生故障，本公司免費維修。
 - ★若因人為因素不當使用或擅自修理改造引起之故障，本公司得視機器狀況酌收維修費，敬請見諒。
 - ★本保證條件僅適於台灣地區使用。

購買姓名：

購買品牌/機型：小田蒸汽清潔機/STM-7688

經銷商蓋章：

購買日期：

佳醫健康
事業有限公司
印章